



**Socialstyrelsen**

# Årsrapport 2016

VISO – den nationale videns- og  
specialrådgivningsorganisation

Publikationen er udgivet af  
Socialstyrelsen  
Edisonsvej 18, 1.  
5000 Odense C  
Tlf.nr. 72 42 37 00  
E-mail: info@socialstyrelsen.dk  
www.socialstyrelsen.dk

Udgivet februar 2017

Download eller se sti til rapporten på  
[www.socialstyrelsen.dk](http://www.socialstyrelsen.dk).

Der kan frit citeres fra rapporten  
med angivelse af kilde.

# Indhold

<b>Forord</b> .....	<b>4</b>
<b>Resumé</b> .....	<b>4</b>
<b>1. Henvendelser og sager</b> .....	<b>5</b>
1.1 Henvendelser til VISO .....	5
1.2 Sager i VISO .....	6
<b>2. Nye styringsinitiativer</b> .....	<b>9</b>
<b>3. Koordinering af specialrådgivning</b> .....	<b>9</b>
<b>4. Leverandører</b> .....	<b>10</b>
4.1 VISOs leverandørsamarbejde .....	10
4.2 Udvikling af specialisterne i leverandørnetværket.....	11
4.3 Ny webbaseret platform for VISOs deklARATIONER.....	12
<b>5. Kvalitetssikring</b> .....	<b>12</b>
5.1 Tilfredsheden med VISOs rådgivning .....	12
5.2 VISOs audit af enkeltsager.....	13
<b>6. Udvalgte indsatsområder</b> .....	<b>13</b>
6.1 VISOs kriminalitetsprojekt .....	13
6.2 Adoption uden samtykke .....	14
6.3 Børn med autisme og skolevægning .....	15
6.4 Gruppesag med Grønlænderenheden i Aalborg.....	15
<b>7. Økonomi</b> .....	<b>16</b>

# Forord

Den nationale videns- og specialrådgivningsorganisation (VISO) i Socialstyrelsen har siden 2007 haft til opgave at bistå kommuner, borgere og tilbud i kommunalt, regionalt og privat regi med vejledende specialrådgivning i de mest specialiserede og komplicerede enkelt- og gruppesager på social- og specialundervisningsområdet. I de mest sjældent forekommende sager yder VISO kommunerne vejledende udredning eller bistand til kommunernes egen udredning. Sammen med resten af Socialstyrelsen skal VISO også indsamle og formidle faglig viden for at understøtte kommunernes og VISOs specialrådgivning og udredning. VISO har ydermere ansvaret for at tilvejebringe en samlet koordinati- on af specialrådgivningen, vidensudviklingen og store dele af materialeproduktionen på området for den mest specialiserede specialundervisning.

Årsrapporten for 2016 giver et indblik i en række af disse opgaver.

God fornøjelse!

Jan Christensen  
Kontorchef

## Resumé

### Boks 1. Resumé – nøgletal, udviklingstendenser, kvalitetssikring mv.

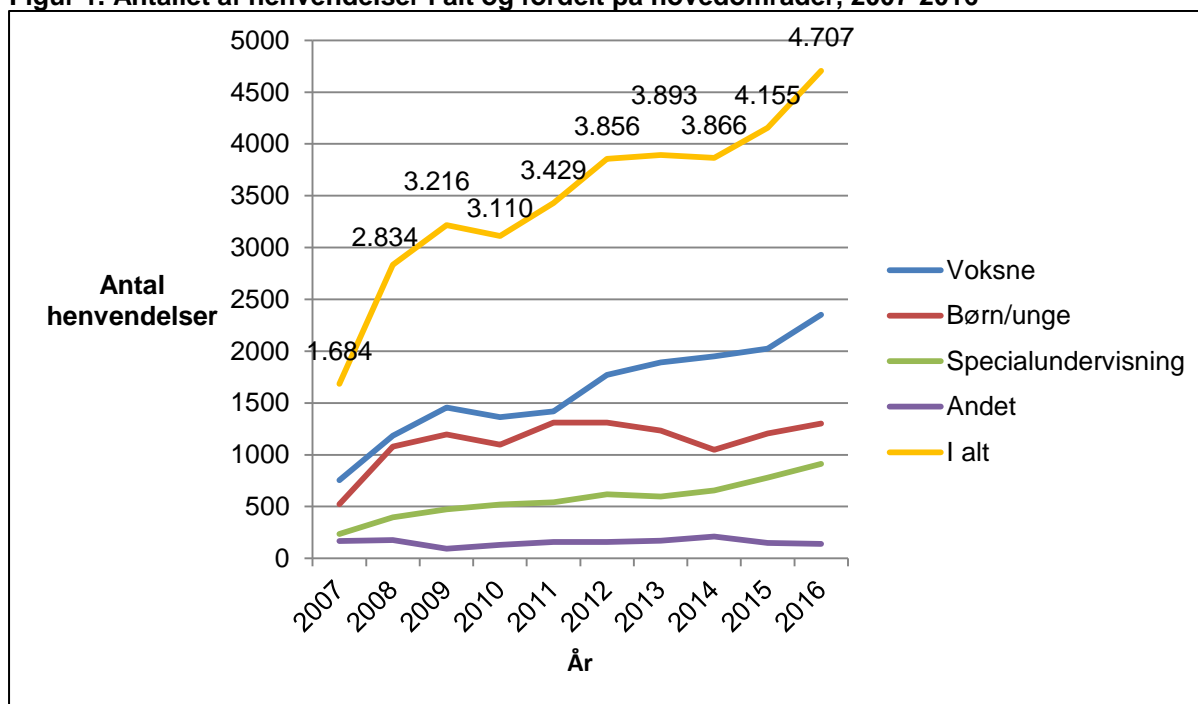
- VISO modtog 4.707 henvendelser i 2016 svarende til en stigning på 13 pct. i forhold til 2015:
  - På voksenområdet voksede antallet med 16 pct.
  - På specialundervisningsområdet voksede antallet med 17 pct.
  - På børne- og ungeområdet voksede antallet med 8 pct.
  - Knap 71 pct. af henvendelserne kom fra kommunerne.
- VISO igangsatte 1.788 sager i 2016 svarende til en stigning på 6 pct. i forhold til 2015:
  - På voksenområdet voksede antallet med 12 pct.
  - På specialundervisningsområdet faldt antallet med 2 pct.
  - På børne- og ungeområdet faldt antallet med 1 pct.
- VISO-sagerne fordelte sig i 2016 således: Voksne (56 pct.), specialundervisning (17 pct.) og børn og unge (25 pct.).
- VISO gennemførte i 2016 udbud på det mest specialiserede specialundervisnings- og socialområde (KaS), som VISO fik ansvaret for i juli 2014.
- VISO fortsatte i 2016 arbejdet med at udvikle netværket af leverandører, herunder understøt- te og kvalitetssikre rådgivningsydelserne.
- VISO iværksatte i 2016 initiativer til bedre styring af VISO sagstal og sagsomkostninger.
- VISOs samlede budget var i 2016 på 246,8 mio. kr. Forbruget endte på 240,5 mio. kr.

# 1. Henvendelser og sager

## 1.1 Henvendelser til VISO

VISO fik i alt 4.707 henvendelser i 2016 fra kommuner, sociale tilbud og borgere, hvilket er det hidtil højeste antal i løbet af et enkelt år, jf. figur 1 – og 13 pct. højere end i 2015.

**Figur 1. Antallet af henvendelser i alt og fordelt på hovedområder, 2007-2016**



'Andet' er emner, som går på tværs af de tre hovedområder.

Der sondres mellem henvendelser rettet mod 1) voksen-, 2) børne- og unge- og 3) specialundervisningsområdet, da de er reguleret af forskellige lovbestemmelser. Det fremgår af *tabel 1*, at antallet af henvendelser er steget fra 2015 til 2016 med 16 pct. på voksenområdet, med 8 pct. på børne- og ungeområdet og med 17 pct. på specialundervisningsområdet.

**Tabel 1. Antallet af henvendelser i alt og fordelt på hovedområder, 2007-2016**

	2007	2008	2009	2010	2011	2012	2013	2014	2015	2016	Pct.*
<b>Voksne</b>	756	1.183	1.455	1.363	1.419	1.770	1.891	1.951	2.024	2.353	16
<b>Børn og unge</b>	524	1.078	1.196	1.097	1.310	1.310	1.234	1.048	1.204	1.300	8
<b>Specialundervisning</b>	236	395	473	520	541	618	596	655	778	913	17
<b>Andet</b>	168	178	92	130	159	158	172	212	149	141	-5
<b>I alt</b>	1.684	2.834	3.216	3.110	3.429	3.856	3.893	3.866	4.155	4.707	13

'Andet' er emner, som går på tværs af de tre hovedområder.

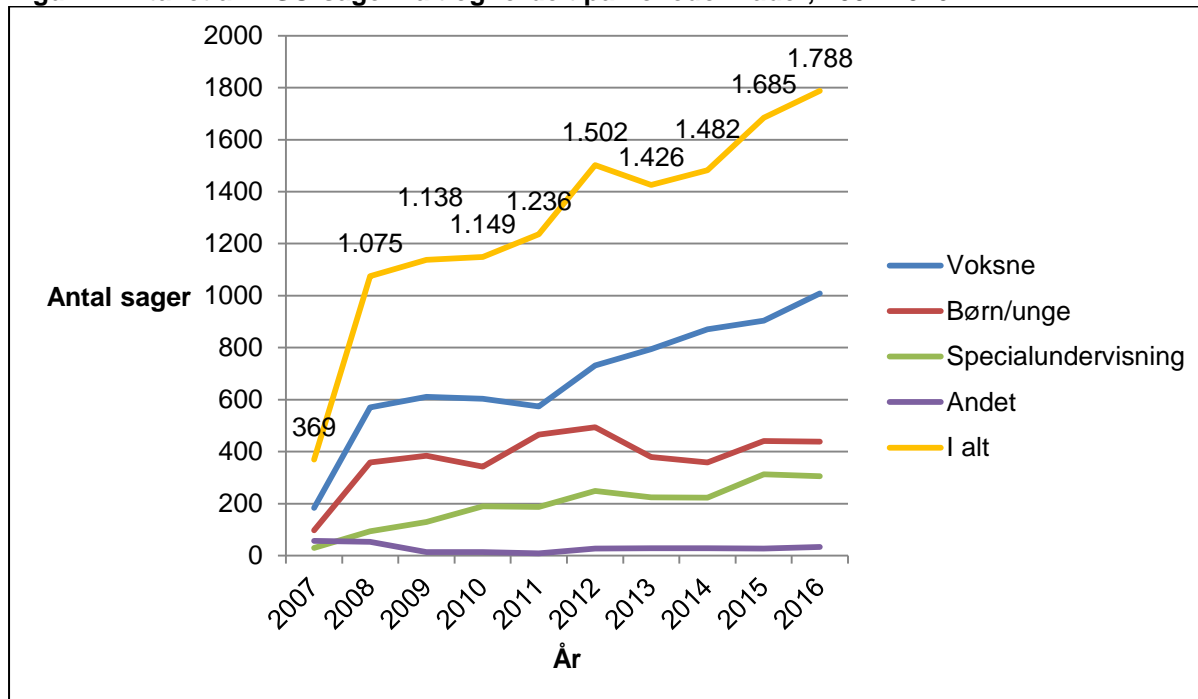
\* I kolonnen er ændringerne fra 2015 til 2016 opgjort i procent.

## 1.2 Sager i VISO

### Enkeltsager

VISO igangsatte i alt 1.788 sager i 2016, *jf. figur 2*. Det er det hidtil højeste antal i løbet af et enkelt år – og 6 pct. højere end i 2015. Det høje sagstal afspejler blandt andet, at VISOs rådgivningskoncept har udviklet sig til at være en fast bestanddel af indsatsen på det mest specialiserede socialområde.

**Figur 2. Antallet af VISO-sager i alt og fordelt på hovedområder, 2007-2016**



*'Andet' er emner, som går på tværs af de tre hovedområder.*

Det fremgår af *tabel 2*, at antallet af igangsatte sager er steget fra 2015 til 2016 med 12 pct. på voksenområdet. Antallet af igangsatte sager på børne- og ungeområdet og på specialundervisningsområdet er faldet lidt i forhold til 2015 med henholdsvis 1 og 2 pct.

**Tabel 2. Antallet af sager i alt og fordelt på hovedområder, 2007-2016**

	2007	2008	2009	2010	2011	2012	2013	2014	2015	2016	Pct.*
<b>Voksne</b>	184	570	611	603	574	732	794	871	904	1.009	12
<b>Børn og unge</b>	98	358	384	342	466	494	379	359	441	439	-1
<b>Specialundervisning</b>	30	94	129	190	187	249	224	223	313	306	-2
<b>Andet</b>	57	53	14	14	9	27	29	29	27	34	26
<b>I alt</b>	369	1.075	1.138	1.149	1.236	1.502	1.426	1.482	1.685	1.788	6

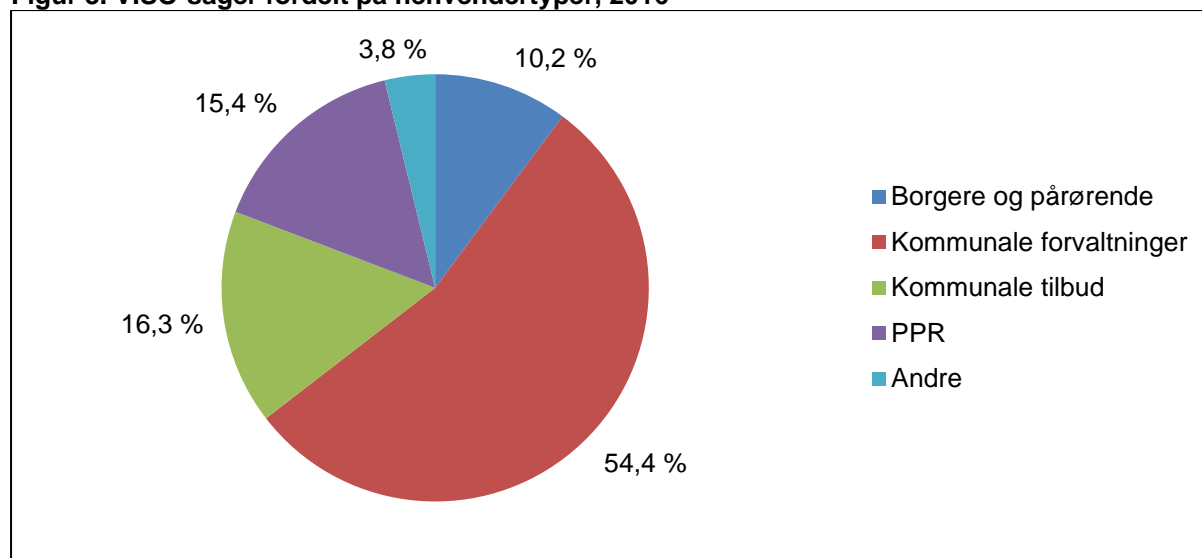
*'Andet' er emner, som går på tværs af de tre hovedområder.*

*\* I kolonnen er ændringerne fra 2015 til 2016 opgjort i procent.*

## Henvendertyper

Figur 3 viser, at godt 70 pct. af VISO-sagerne blev igangsat efter henvendelse fra kommunale forvaltninger og tilbud, mens PPR og borgere stod bag henvendelserne i henholdsvis 15 og 10 pct. af sagerne. Det følger mønsteret fra de foregående år.

**Figur 3. VISO-sager fordelt på henvendertyper, 2016**



'Andre' er private, regionale og statslige institutioner, hvor der med kommunen er truffet aftale om henvendelse til VISO.

## Målgrupper

I forbindelse med en henvendelse til VISO og en eventuel efterfølgende VISO-sag registreres de målgrupper, som indsatsen retter sig imod. Der registreres typisk flere målgrupper på hver sag, da VISO yder rådgivning i de mest specialiserede og komplicerede sager.

I 2016 blev der i lighed med 2015 igangsat flest sager målrettet borgere med autisme, udviklingshæmning og udadreagerende adfærd, jf. tabel 3. Dette mønster sås også i de forudgående år. Hvert år er der udsving i forhold til de enkelte målgruppers forekomst i sagerne. I 2016 var der blandt andet en stigning i sager rettet mod borgere, som har været udsat for seksuelle overgreb, borgere som har depression, borgere der har oplevet omsorgssvigt og borgere i social isolation. Der var relativt store fald i forhold til sager vedrørende borgere med mobilitetsnedsættelse, borgere med udviklingsforstyrrelse af tale og sprog og borgere med indlæringsvanskeligheder.

**Tabel 3. Antal registrerede målgrupper i VISO-sagerne, 2015-2016**

Målgrupper	2015	2016
Autismespektrum	406	432
Udviklingshæmning	400	416
Udadreagerende adfærd	356	364
Angst	230	253
Opmærksomhedsforstyrrelse	224	239
Seksuelt overgreb	111	173
Erhvervet hjerneskade	167	149
Depression	108	133
Omsorgssvigt	99	133

Social isolation	108	132
Medfødt hjerneskade	138	131
Forandret virkelighedsopfattelse	121	125
Mobilitetsnedsættelse	140	108
Stressbelastning	96	104
Kommunikationsnedsættelse	119	103
Demens	78	90
Stofmisbrug	86	90
Personlighedsforstyrrelse	93	89
Selvskadende adfærd	86	78
Tilknytningsforstyrrelse	79	77
Sjældent forekommende funktionsnedsættelse	80	75
Alkoholmisbrug	70	72
Selvordstanker eller -forsøg	65	69
Andet	60	65
Seksuelt krænkende adfærd	58	60
Udviklingsforstyrrelse	80	59
Udviklingsforstyrrelse af tale og sprog	109	57
Voldeligt overgreb	38	54
Indlæringsvanskeligheder	118	50
Flygtning	26	28
Synsnedsættelse	48	34
Personfarlig kriminalitet	29	32
Æresrelateret konflikt	17	29
Spiseforstyrrelse	35	28
Hørenedsættelse	36	26
Ikke-personfarlig kriminalitet	26	26
Multipel funktionsnedsættelse	31	25
Dømt til strafferetlig foranstaltning	28	34
Udviklingsforstyrrelse af sansemotoriske færdigheder	33	23
Indadreagerende adfærd	38	21
Erhvervet døvblindhed	17	15
Medfødt døvblindhed	1	6
Krigsveteran	8	6
Familie	0	6
Hjemløshed	3	3
Prostitution	7	3

### VISOs gruppesager

VISO yder rådgivning om grupper af borgere i de tilfælde, hvor en kommune eller et tilbud typisk over et kortere forløb har brug for specialrådgivning i forhold til en afgrænset gruppe af borgere med henblik på at kunne kvalificere indsatsen mere bredt og vedvarende. *Tabel 4* viser, at der siden 2008 er iværksat mellem 35 og 50 gruppesager årligt, hvilket svarer til ca. 2-4 pct. af alle VISO-sager i det enkelte år. Antallet af gruppesager i 2016 er det mindste siden 2010.

**Tabel 4. Antallet og fordelingen af gruppesager på hovedområder, 2008-2016**

	2008	2009	2010	2011	2012	2013	2014	2015	2016
<b>Børn og unge</b>	18	13	9	15	18	3	7	12	10
<b>Specialundervisning</b>	1	2	3	4	4	6	3	7	4
<b>Voksne</b>	10	25	19	16	27	28	25	31	19
<b>Andet</b>	10	7	1	0	1	0	2	0	0
<b>I alt</b>	39	47	32	35	50	37	37	50	33

*'Andet' omfatter sager, som går på tværs af de tre hovedområder.*



## 2. Nye styringsinitiativer

Med tilslutning fra den faglige bestyrelse tog VISO i oktober to nye styringsinitiativer i brug for at dæmpe stigningen i antallet af sager med henblik på at overholde budgettet i 2016 og 2017. Det var nødvendigt, da en prognose tidligt på året viste, at antallet af sager ellers ville vokse til over 2.000 ved årets udgang med et merforbrug til følge trods fortsat faldende omkostninger pr. sag.

Det ene initiativ omhandlede ledelsesinvolvering. Fra 1. oktober 2016 skal der være en ledelsesgodkendelse fra henvender i alle enkeltsager. Formålet er at tilpasse tilgangen af nye sager og sikre, at viden fra rådgivningsforløbene i højere grad forankres i henvenders praksis. Ledelsesinvolveringen forventes at skabe større opmærksomhed hos kommunerne i forhold til at få anvendt den tilførte VISO-viden i andre lignende problemstillinger og samtidig sikre et bedre overblik over handlemuligheder og viden i egen organisation.

Det andet initiativ vedrørte VISO-sagernes varighed. Fra 1. oktober 2016 må en VISO-sag således som hovedregel højst vare 8 måneder fra det afklarende til det afsluttende møde. Foruden at imødegå det stigende sagspres vil dette initiativ medvirke til dels at fastholde og skærpe adskillelsen mellem kommunens myndigheds- og driftsansvar og VISOs forpligtelse til at yde rådgivning i en periode, dels at understøtte kommunens og VISO-leverandørens ressourceanvendelse og dermed optimere forløbene, så den enkelte borger hurtigere får gavn af rådgivningen.

Der vil løbende blive fulgt op på, om initiativerne har den ønskede effekt, og VISOs faglige bestyrelse vil få resultatet af en evaluering ved udgangen af 2017.

## 3. Koordinering af specialrådgivning

VISO gennemførte i løbet af 2016 et udbud af alle specialrådgivningsydelser mv. inden for det mest specialiserede specialundervisnings- og socialområde (kaldet KaS). Det skete som konsekvens af udbudsloven, der trådte i kraft den 1. januar 2016, og som KaS-ydelserne er omfattet af efter Kammeradvokatens vurdering. Udbudsmaterialet var baseret på fire målsætninger for området tiltrådt af VISOs faglige bestyrelse. Det drejede sig om, at specialrådgivningen skal leveres af de bedst kvalificerede leverandører, at der skal være en stærk faglig og økonomisk bæredygtighed til stede i forhold til at kunne levere ydelserne, at der skal være fokus på kvalitetssikring af ydelserne, og at der være en fokuseret dialog og vidensdeling mellem de involverede aktører.

Resultatet af udbudsprocessen blev, at der er indgået kontrakt med en ny leverandør på området for førskolebørn med særlige vanskeligheder mv., ligesom der blev tegnet kontrakt med et nyetableret konsortium mellem de tidligere leverandører på området for børn og unge med hørenedsættelse. På de øvrige områder er der indgået kontrakter med de hidtidige leverandører. Der er således sket få ændringer på området, men konkurrenceudsættelsen har givet nye leverandører mulighed for at mel-

de sig på banen. Forløbet har bidraget til at tydeliggøre indholdet i de ydelser, som leverandørerne kan tilbyde borgere og fagprofessionelle – og dermed gøre det mere gennemsigtigt, hvad midlerne på områderne går til.

Alle kontrakter trådte i kraft den 1. januar 2017 og gælder fire år frem. Rådgivningsrammen for de enkelte målgruppeområder er uændret. Målet har været, at borgere og fagprofessionelle, som har brug for rådgivning, udredning, kurser mv. på KaS-områderne, får den bedst mulige løsning til prisen.

Der vil i 2017 være et særligt fokus på at styrke en datadrevet styringsdialog med de seks KaS-leverandører. Det vil blandt andet omhandle sagsforløbenes omfang og varighed, de landsdækkende aktiviteter omfang, opstilling af mål på borgerniveau, undersøgelse af brugertilfredshed (fagpersoner og borgere/pårørende) i forhold til de leverede ydelser, systematik i vidensarbejdet m.m.

## Boks 2. KaS-områderne: Ydelser og leverandører pr. 1. januar 2017

### **Børn og unge med døvblindhed:**

Specialrådgivning, udredning, kursusvirksomhed og vidensarbejde  
[Center for Døvblindhed og Høretab](#)

### **Børn og unge med hørenedsættelse:**

Specialrådgivning, udredning, kursusvirksomhed og vidensarbejde  
[Center for Høretab](#) og [Center for Døvblindhed og Høretab](#) (konsortium)

### **Førskolebørn med svære kommunikative, sociale, udviklingsmæssige eller motoriske vanskeligheder:**

Specialrådgivning, udredning og kursusvirksomhed og vidensarbejde  
[Institut for Kommunikation og Handicap](#)

### **Unge og voksne (14+ år) med synsnedsættelse:**

Specialrådgivning, udredning og kursusvirksomhed og vidensarbejde  
[Institut for Blinde og Svagsynede](#)

### **Børn og unge med synsnedsættelse:**

Specialrådgivning, udredning, kursusvirksomhed og vidensarbejde  
[Synscenter Refsnæs](#)

### **Børn, unge og voksne med epilepsi:**

Specialrådgivning og vidensarbejde  
[Specialrådgivning om Epilepsi v. Filadelfia](#)

## 4. Leverandører

### 4.1 VISOs leverandørsamarbejde

VISO havde ved udgangen af 2016 kontrakter med 115 leverandører, der yder rådgivning mv. på det specialiserede social- og specialundervisningsområde. Leverandørernes opgave er så vidt muligt at imødekomme rådgivningsbehovene med afsæt i aktuell viden om målgrupper, metoder, implementering mv. VISO har løbende fokus på aktuell bedste viden inden for de enkelte fagområder.

VISOs rådgivningsydelser mv. er fra 1. januar 2016 omfattet af det såkaldte light-regime i udbudsloven. Det indebærer, at ydelserne gradvist skal udbydes, så der kan indgås kontrakter med leverandører i overensstemmelse med disse regler. Socialstyrelsen har i 2016 arbejdet med at klarlægge rammer og indhold i forhold til kommende udbud på områderne under VISO. Det forventes, at VISO i 2. halvår af 2017 kan udmelde den første af flere udbudsrunder.

## 4.2 Udvikling af specialisterne i leverandørnetværket

VISO arbejder løbende for at bidrage til et så højt fagligt niveau i rådgivningen som muligt. Det sker med mange forskellige tiltag, hvoraf følgende fra 2016 kan fremhæves:

- Introduktionsforløb for VISO-specialister
- Dialogmøder med VISO-leverandørerne
- Nyhedsmails til VISOs leverandørnetværk

### **Introduktionsforløb for VISO-specialister**

VISO afsluttede i 2016 et udviklingsprojekt om introduktionen af VISO specialister. Projektets formål var at levere et nyt koncept for, hvordan VISO-specialister introduceres til arbejdet. Det nye koncept består af 5 undervisningsmoduler, og hver ny leverandør får fremadrettet tilknyttet en kontaktperson blandt konsulenterne i VISO.

Der er i projektperioden fra november 2015 til december 2016 gennemført 17 moduler med deltagelse af 230 specialister. Evalueringen viste en stor tilfredshed med undervisningens opbygning og indhold. Specialisterne vurderede, at de efter endt introduktionsforløb følte sig klædt på til at varetage VISO-opgaven. Det nye koncept er nu implementeret som en driftsopgave i VISO.

### **Dialogmøder med VISOs leverandører**

Som supplement til den løbende dialog i forbindelse med konkrete VISO-sager afholder konsulenter fra VISO og den enkelte leverandør dialogmøder. Her drøftes faglige spørgsmål, vanskelige problematikker og tendenser i sagerne. Fokus er især på håndteringen af de social- og procesfaglige udfordringer, der kan være, med henblik på at understøtte og kvalificere rådgivnings- og udredningsarbejdet. Dialogmøderne giver også anledning til at gennemgå leverandørens metoder og behov for kompetenceudvikling. VISO får på den måde mulighed for at vurdere kvaliteten af specialistens rådgivnings- og udredningsarbejde, hvilket indgår som en del af VISOs løbende kvalitetssikring af leverandørnetværket. I 2015 blev der udviklet et nyt koncept for dialogmøderne, som skal styrke samarbejdet mellem VISO og den enkelte leverandør. I 2016 blev der afholdt 17 dialogmøder med udgangspunkt i det nye koncept, som skal evalueres i 2017.

### **VISOs nyhedsmail til leverandørnetværket**

VISO udsendte i 2016 11 nyhedsmails til leverandørnetværket om primært driftsmæssige forhold i VIAS, faglig tiltag i VISO og styrelsens fagcentre samt nye vidensnotater mv. på Vidensportalen.

## 4.3 Ny webbaseret platform for VISOs deklamationer

VISO lancerede i 2016 en ny web-baseret platform til deklamation af samtlige leverandører (kaldet VISO-dek). Deklamationerne rummer en lang række data vedrørende leverandørenes kompetencer, metoder, målgrupper, dokumentationspraksis og vidensarbejde. Deklamationerne skal bruges til at opnå en mere databaseret styring og understøtte dialogen med leverandørerne om udvikling af rådgivningsydelserne mv. samt bidrage til Socialstyrelsens vidensarbejde.

VISO-dek kan eksempelvis anvendes til at udtrække data om, hvilke leverandører, der arbejder med en given målgruppe og/eller en given metode. Systemet skal fremadrettet udvikles yderligere i forhold til datakvalitet og i forhold til de forskellige funktionaliteter.

# 5. Kvalitetssikring

## 5.1 Tilfredsheden med VISOs rådgivning

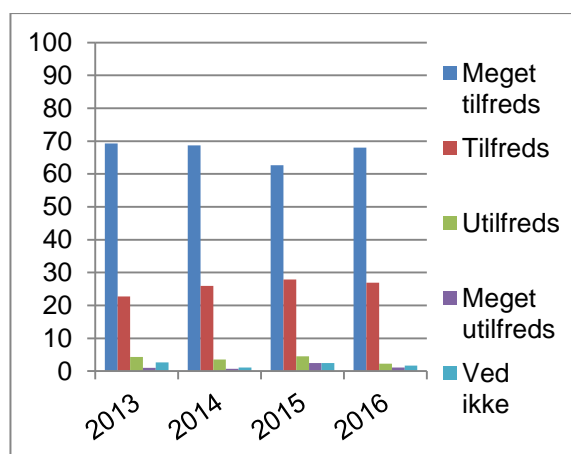
VISO overvåger løbende kvaliteten i sagsforløbene. Det sker ved, at alle, der efter en henvendelse har fået igangsat en sag, bliver bedt om at vurdere rådgivningsforløbet, ligesom VISO udtager enkelt-sager, hvor henvenderen har været utilfreds med forløbet, til en faglig auditering.

I 2016 har 20 pct. af henvenderne givet en tilbagemelding, *jf. tabel 5* – blandt disse er der en meget stor tilfredshed med både rådgivningen og rådgivningens anvendelighed i praksis, hvilket *figur 4* og *5* viser. Som det også fremgår, har tilfredsheden været meget høj i alle årene siden 2013.

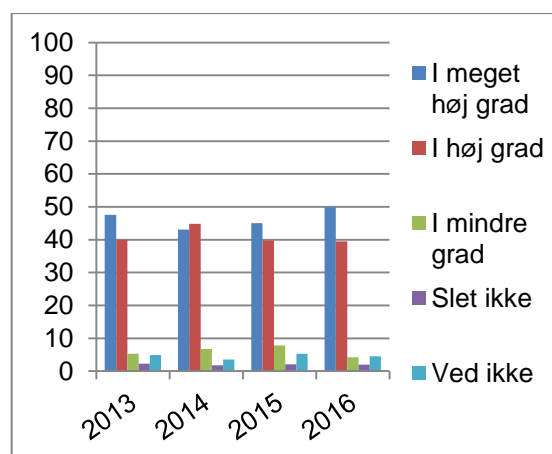
**Tabel 5. Oversigt over svarprocent på VISOs faglige opfølgning, 2013-2016**

	2013	2014	2015	2016
Antal VISO-sager	1.426	1.482	1.685	1.788
Antal respondenter	302	282	243	357
<b>Svarprocent</b>	21,2	19,0	14,4	20,0

**Figur 4. Graden af tilfredshed med VISOs rådgivning, 2013-2016**



**Figur 5. Graden af tilfredshed med anvendeligheden af VISOs rådgivning, 2013-2016**



VISO igangsætter i 2017 tiltag for at få flere tilbagemeldinger fra kommunerne m.fl.

## 5.2 VISOs audit af enkeltsager

Der er i 2016 gennemført audit på én sag, hvor henvender har været utilfreds med VISOs rådgivning/udredning, og en intern evaluering af samtlige 13 auditeringer, der hidtil er lavet i VISO.

Auditeringen af enkeltsagen gav brugbar læring og har ført til en justering af håndbogen *Sådan arbejder VISO*. Den interne evaluering af de 13 afholdte audits har ført til en ændring af det hidtidige koncept. Udover auditering af enkeltsager vil VISO fremadrettet én gang årligt foretage auditeringer af en større mængde sager med fokus på kvaliteten af rådgivningen i forhold til et tværgående tema.

# 6. Udvalgte indsatsområder

## 6.1 VISOs kriminalitetsprojekt

VISO har fra 2010 til juli 2016 haft projektmidler til at yde rådgivning til kommunerne i relation til kriminalitetsforebyggende indsats. De skal i henhold til servicelovens § 19, stk. 3, som en del af kommunens børnepolitik, udarbejde en plan for en sammenhængende indsats over for ungdomskriminalitet.

VISO har i projektperioden ydet rådgivning til 30 kommuner med udgangspunkt i Ungdomskommissionens anbefalinger og den enkelte kommunes udfordringer og muligheder på området. Rådgivningen er udført af udvalgte VISO-specialister med særlig viden og kompetence på området. Der er lagt vægt på, at kommunerne anvender aktuel viden i det kriminalpræventive arbejde, kortlægger deres egen lokale viden, indsamler empirisk data, analyserer udvalgte sagsforløb, interviewer unge og forældre samt gennemfører kortlægningsworkshops.

Rådgivningen har resulteret i, at den enkelte kommune har fået udarbejdet en plan for en sammenhængende indsats mod ungdomskriminalitet. Flere eksempler på disse planer har været offentliggjort på Socialstyrelsens hjemmeside til inspiration for andre kommuner.

I lighed med Socialstyrelsens øvrige kriminalitetsforebyggende arbejde er der i projektet udarbejdet forskellige materialer, jf. boks 3.

### **Boks 3. Materialer publiceret i projektperioden i VISOs kriminalitetsprojekt**

*Videns- og erfaringsopsamling (2012)* – som bl.a. indeholder 10 konkrete anbefalinger til udvikling af forebyggelsesindsatsen.

*Inspirationsmateriale til udarbejdelse af en sammenhængende plan mod Ungdomskriminalitet (2013)* – målrettet politikere, ledere og medarbejdere og bygger på viden og forskning

samt erfaringer fra kommunerne.

*Håndbogen: Forebyggelse af kriminalitet blandt børn og unge – en metode- og implementeringsguide (2014) – målrettet politiske og administrative beslutningstagere samt faglige nøglemedarbejdere, som er ansvarlige for at koordinere og udvikle kommunernes forebyggelse af ungdomskriminalitet.*

## 6.2 Adoption uden samtykke

### Baggrund og formål

Den 1. oktober 2015 trådte nye regler i kraft for kommunernes anvendelse af adoption uden samtykke. Adoption uden samtykke er et kompliceret felt, som vedrører flere lovområder og involverer mange aktører. Der er ganske få sager om adoption uden samtykke, og sagsbehandlere på området har derfor relativt begrænset praksiserfaring og står over for mange dilemmaer og spørgsmål.

Som del af lovændringerne blev det skrevet ind i servicelovens § 13, stk. 7, at VISO yder gratis vejledende rådgivning til kommuner i sager om adoption uden samtykke.

### Rådgivning i enkeltsager

VISO rådgiver i sager, hvor kommuner gør sig overvejelser omkring adoption uden samtykke, og hvor de ønsker vejledning og sparring i forhold til sagen. VISO kan være behjælpelig med at kvalificere kommunens videns- og beslutningsgrundlag og tilbyde sparring i sagsprocessen. Kommuner kan henvende sig og drøfte en sag, ligesom der kan gives vejledning pr. telefon om emnet. Ved mere indgående rådgivning anmodes kommunen om at sende sagen til VISO.

VISO har i 2016 modtaget 16 sager om adoption uden samtykke.

### Temadage

VISO tilbyder alle kommuner tre halve temadage med fokus på 1) juridiske, psykolog- og socialfaglige perspektiver på adoption uden samtykke, 2) kultur og etik og 3) organisering. Forløbet har til formål at styrke kommunernes vidensniveau og understøtte implementeringen af de nye regler. Forløbet består af vidensformidling og casearbejde, så kommunens medarbejdere aktivt forholder sig til, drøfter og anvender de nye bestemmelser i praksis.

VISO samarbejder med 21 kommuner omkring temadagene. Der er tale om landets største og en række mellemstore og små kommuner. Temadagene afholdes i alle fem regioner. Der er stor interesse for at tage bestemmelserne i anvendelse ude i landets kommuner og et ønske om at løfte det lokale vidensniveau for at kvalificere praksis og den konkrete sagsbehandling.

### Kvalificering og koordinering af rådgivning om adoption uden samtykke

For at sikre en koordineret og kvalificeret rådgivning på området er der etableret et ERFA-netværk for adoption uden samtykke bestående af medarbejdere fra Børne- og Socialministeriet, Ankestyrelsen,

Statsforvaltningen, KL og VISO. Netværket mødes to gange årligt, men der pågår også interne møder aktørerne imellem ved behov.

Møderne har til formål at være rum for vidensdeling, erfaringsudveksling, drøftelser og koordinering m.m. På møderne italesættes dilemmaer og udfordringer ved de nye bestemmelser, som de måtte vise sig i praksis, og giver dermed også grundlag for tilbagemeldinger til lovgivere med henblik på justering, revidering, m.m. VISO er tovholder på netværket.

## 6.3 Børn med autisme og skolevægning

Socialstyrelsen har i oktober 2016 udgivet rapporten *Børn med autisme og skolevægning*. Den sammenfatter en kortlægning af 35 VISO-sager om normaltbegavede børn med autisme og skolevægning og et nationalt og internationalt litteraturstudie med henblik på at afdække viden om målgruppen og problemstillinger omkring skolevægning samt mulige lovende indsatser og indsatser med dokumenteret effekt. Rapporten opstiller en række beskyttelses- og risikofaktorer i forhold til udvikling af skolevægning for børn med autisme. Faktorernes findes i skoleregi, i det samlede netværk omkring barnet, i familien og hos barnet selv.

I 2017 bliver der afholdt en temadag for VISO-specialister og -konsulenter med henblik på at drøfte, hvordan viden fra rapporten kan kvalificere fremtidige rådgivningsforløb på dette område og eventuelt også være anvendelig på andre områder. Endvidere afholder Socialstyrelsens Center for Handicap og Psykisk Sårbarhed en temadag for kommunale fagfolk.

## 6.4 Gruppesag med Grønlænderenheden i Aalborg

VISO udgav i 2016 en rapport og en artikel om en gruppesag vedrørende unge grønlandere og deres møde med det danske hjælpesystem. Baggrunden var, at Grønlænderenheden i Aalborg Kommune oplevede vanskeligheder i kommunikationen med og hjælpen til unge grønlandere, som henvendte sig med sociale, fysiske eller psykiske problemer.

Ved hjælp af feltarbejde i form af interviews, deltagerobservation mv. fik de involverede VISO-specialister de unge grønlandere til at tale mere åbent om traumer og tabuer. Det var med til at give Grønlænderenheden en ny indsigt og nye værktøjer i arbejdet med denne målgruppe. Blandt andet blev der afslutningsvist i forløbet opsat syv pejlemærker til brug for arbejdet med unge grønlandere: Lad de unge fortælle, hvad de er optaget af, lad dem tale om forskellen på livet i Grønland og Danmark, om traumer og misbrug, brug ikke ord, som de ikke forstår, hjælp dem til at finde deres egne ressourcer og stærke sider, giv dem overblik over det samlede hjælpesystem og hjælp dem med at danne netværk med ressourcestærke unge.

## 7. Økonomi

VISOs finanslovsbevilling udgjorde i alt 246,8 mio. kr. i 2016. Bevillingen er fordelt på to underkonti: Rådgivning og udredning og koordinering af specialrådgivning.

Bevillingen til rådgivning og udredning var på 144,4 mio. kr. i 2016, *jf. tabel 6*. Hovedparten – 139,6 mio. kr. – blev ligesom i de foregående år brugt på VISO-sager. De uforbrugte midler tilbageføres til det kommunale bloktilskud.

**Tabel 6. VISOs bevilling og forbrug - rådgivning og udredning, 2010-2016**

Finanslovskonto § 15.11.31.10 (mio. kr.)							
	2010	2011	2012	2013	2014	2015	2016
Bevilling	151,0	147,7	134,2	138,8	140,7	143,4	144,4
Forbrug til rådgivning og udredning	109,4	108,7	117,5	113,1	119,4	127,2	139,6

Udgifterne til rådgivning er steget med 12,4 mio. kr. fra 2015 til 2016 svarende til en stigning på 9,8 pct. Denne udvikling skyldes stigningen i det samlede antal af VISO-sager (fra 1.685 til 1.788 sager).

Bevillingen til KaS-området udgjorde 102,4 mio. kr. i 2016. Der er heraf tilført 100,9 mio. kr. til KaS-leverandørerne.